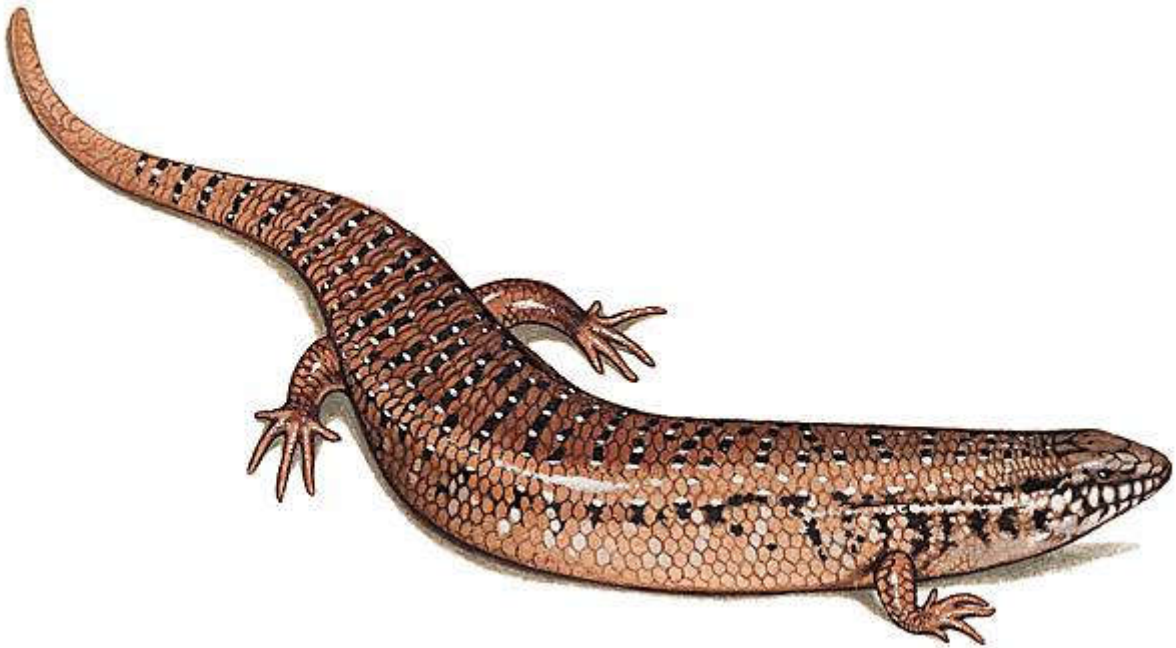


# Les animaux du collège



*Nyota*

## Le scinque



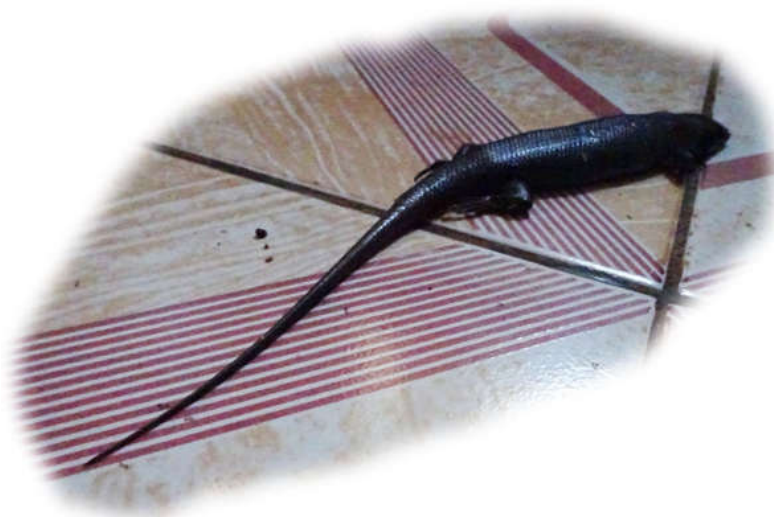
Le scinque est un nom qui couvre de nombreuses espèces. Mais elles ont commun ce corps trapu, couvert de fines écailles et ce museau camus.

Leur particularité est de vivre essentiellement à terre, leurs griffes ne leur permettant pas d'escalader des parois verticales, troncs ou murs. Ils peuvent s'immiscer dans les maisons mais on les voit patiner sur le sol carrelé.

Leur peau, lisse au toucher, est enduite d'un mucus qui provoque une légère irritation sur la peau humaine (un test pour savoir si votre voisin est un extra-terrestre, vous lui balancez un scinque dessus). Cette irritation disparaît après moins d'une minute (ne soyez donc pas trop loin de votre voisin extra-terrestre lorsque vous lui balancez votre scinque dessus afin d'observer sa réaction).

Ils sont carnivores, mangent les insectes qu'ils attrapent mais sont éventuellement nécrophages, avalant insectes morts et charognes. Leur odorat ne leur permet pas de sentir la strychnine, ils peuvent donc manger les appâts empoisonnés.

Un jeune chat peut en manger mais le vomira peu de temps après. Par la suite les chats auront appris à le tuer mais à le laisser tel quel.



## La néphile

La néphile est cette araignée à l'origine de grandes toiles. La femelle mesure entre 6 et 13 centimètres, tandis que le mâle mesure entre 5 millimètres et 1 centimètre.

La néphile n'est pas dangereuse car elle n'attaque pas, même si sa morsure est supposée douloureuse. Elle tisse de grandes toiles avec plusieurs caractéristiques :



Néphile se prélassant devant le Mont Choungui au coucher du soleil

- La toile est inclinée à 15 degrés par rapport à la verticale, les proies une fois engluées pendent alors dans le vide. Elles ne peuvent donc se délivrer les unes des autres.
- Une série de petites boules, en chapelets, au-dessus de la toile, est constituée de restes de proie, de débris végétaux et de soie. Cela pourrait servir de *stabilimentum*, soit un corps servant à équilibrer ou lester la toile.
- Le reste de la toile peut comporter des proies en attente d'être mangées. Le mâle vit dans un coin, se nourrissant des proies immobilisées.



Stabilimentum indiqué par les flèches rouges (Source Wikipedia)



Une néphile à Chiconi

## Une invasion de mouches minuscules



En avril dernier certains ont pu voir sur leur terrasse, attirées par la lumière, de minuscules mouches qui mouraient presque instantanément. Si vous avez pensé à des éphémères, grave erreur !

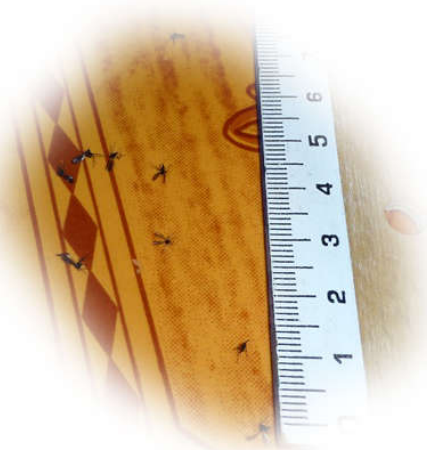
Les éphémères sont des mouches qui vivent généralement près de l'eau. Leur caractéristique essentielle, outre la brièveté de leur vie, est d'avoir deux paires d'aile, ce qui les classe comme des insectes ayant peu évolué.

Les mouches qui ont envahi les terrasses de Mayotte n'ont qu'une paire d'ailes. Ce sont des Diptères Nématocères

Psychodidés qui vivent dans des endroits peu salubres. Elles sont inoffensives sauf certaines espèces d'Amérique du sud qui peuvent transmettre la leishmaniose et autres joyusetés.

Cette invasion a coïncidé avec la grève des services de ramassage des ordures, et les terrasses les plus envahies étaient celles qui se trouvaient non loin de poubelles dégorgeant d'ordures. Un point à retenir si l'on veut en faire l'élevage.

Mon opinion personnelle est qu'il s'agit du genre *Sycorax*, mais il faudrait envoyer des échantillons pour faire faire une analyse détaillée.



*Mes remerciements à mon grand frère Jean-Marc Elouard, entomologiste à l'ORSTOM pour ses précisions sur les Psychodidés*